

TRANSPORTE ADAMO S.A.

# BALANCE DE SUSTENTABILIDAD 2020

23



OUJ 436





# CONTENIDO

## **01 Sobre este reporte**

PÁG 04

## **02 Carta de la dirección**

PÁG 06

## **03 Nuestra empresa**

PÁG 08

Adamo en Números  
Nuestros Camiones

## **04 Nuestra gente**

PÁG 16

Capacitaciones

## **05 Comunidad**

PÁG 18

Charla abierta  
Participación en camefor  
Taller Cosas de mujeres

## **06 Medio ambiente**

PÁG 22

Gestión de residuos  
Huella de carbonow

## **07 Pandemia**

PÁG 28

Introducción  
Pandemia y virtualidad  
Protocolos

# 01.





# SOBRE ESTE REPORTE

Transportes Adamo S.A. presenta su quinto Reporte de Sostenibilidad, que abarca el período entre el 1 de Enero y el 31 de Diciembre de 2020, con el fin de informar acerca de su desempeño económico y social.

Al igual que en años anteriores, el presente reporte fue elaborado siguiendo los lineamientos de los Objetivos de Desarrollo Sostenible (ODS) para la elaboración de reportes integrados. Esto permite a la Firma comunicar a sus grupos de Interés el valor que genera en sus capitales industrial, intelectual, humano y social.

De acuerdo a los objetivos planteados por ODS, en el informe indicamos aquellos sobre los que la empresa actúa.

En este 2020 tan especial, nos propusimos comunicar las acciones más significativas y los desafíos que enfrentamos para dar continuidad al negocio ante el contexto COVID-19 que impactó en forma mundial y a la que tuvimos que adaptarnos para seguir operando usando nuevos protocolos en todas las áreas.



# 02.



# CARTA DE LA DIRECCIÓN

El año 2020 nos propuso un escenario inédito con la pandemia que impactó en todas las dimensiones de nuestra vida. Dejó una huella en todo el mundo por la crisis sanitaria que provocó y todo lo que ello conllevó con respecto al plano laboral. En este contexto, nuestra actividad tomó una relevancia absoluta en medio de la incertidumbre que trajo esta situación coyuntural.

En nuestro rubro, la “esencialidad” fue la regla, por ser del sector de hidrocarburos que transporta GLP a todo el territorio nacional e internacional.

La virtualidad y las relaciones remotas provocaron que para poder acercar a las personas se usaran todos los medios de logística y transportes disponibles.

Elaboramos una serie de medidas para llevar a cabo la operación de todas las áreas minimizando los riesgos. Desde el primer día formamos un comité preventivo interdisciplinario para dar una respuesta integral frente a una situación sin precedentes realizando todas las acciones necesarias para que nuestro servicio esencial no se vea interrumpido y procurando la minimización del riesgo de contagio.

En 2020 continuamos nuestra estrategia de apoyarnos en la mejora continua. Debido a las restricciones por la pandemia, utilizamos las tecnologías para poder trabajar en forma remota. Fue ahí cuando vislumbramos la oportunidad de optimizar recursos utilizando plataformas por stream, como el YouTube. A través de ella, nació el Canal de la Empresa donde publicamos nuestras capacitaciones. De esta forma nos aseguramos que los choferes propios y subcontratados, puedan acceder a ellas sin importar en que región geográfica se encuentren.

De igual forma, seguimos participando en eventos, representando a las mujeres de la Empresa como por ejemplo nuestra participación en Camefor (Cámara de Mujeres Empresarias y Profesionales de Formosa) y en el Taller Cosas de Mujeres (Fundación Flor), a través de charlas abiertas

No obstante lo mencionado anteriormente, nuestra empresa ha renovado flota, tanto de camiones como de cisternas para sostener el cumplimiento contractual con nuestros clientes-

Reconfirmamos nuestro compromiso de gestión que contempla todos sus impactos significativos: económicos, ambientales y sociales.

Entender la sustentabilidad como una práctica de nuestro negocio nos permite elegir opciones para mejorar la calidad de vida de la sociedad.

Quiero destacar y agradecer el compromiso y dedicación de nuestra gente frente a este escenario imprevisto.

Los invitamos a recorrer el presente Reporte de Sustentabilidad que contiene nuestra perspectiva sobre las acciones que implementamos durante el 2020, relacionadas a los retos que nos presentó la pandemia.



BEATRIZ SANDRA LABATE  
– VICE PRESIDENTA DE  
TRANSPORTES ADAMO S.A.

# 03

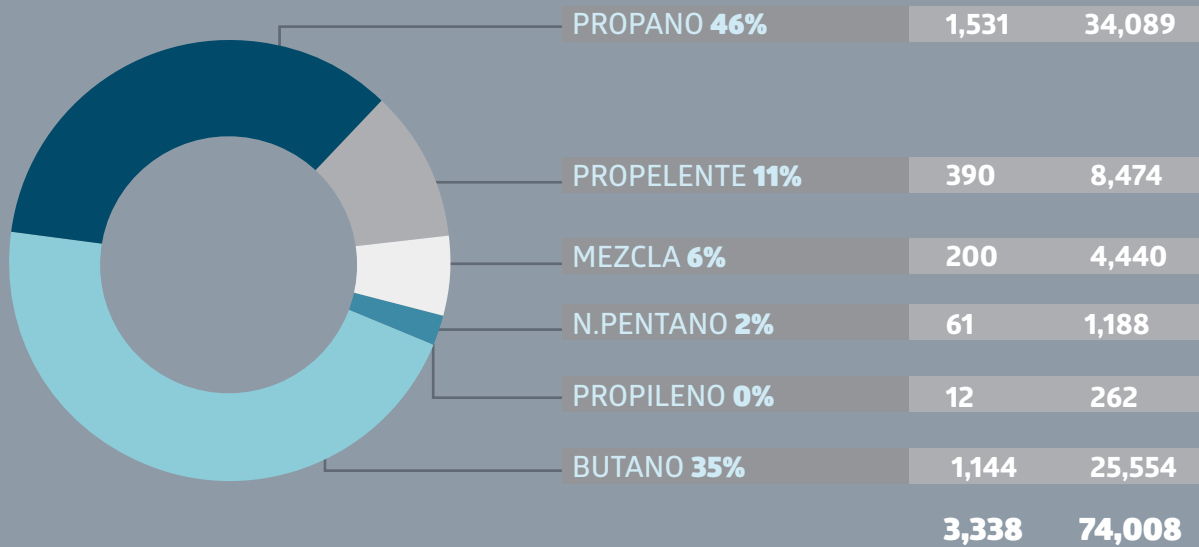


# NUESTRA EMPRESA

## ADAMO EN NÚMEROS

### AÑO 2020 GLP TRANSPORTADO TOTAL

Diversificación de fletes por producto transportado: Viajes    Toneladas



**44**  
Tanques



**42**  
Camiones

**74.008**  
Toneladas de carga transportadas



**3.338**  
Viajes



**0**  
Accidentes



**4.682.554**  
Kilómetros recorrido



Choferes que trabajaron durante la pandemia:



Choferes Propios:  
Promedio 34 Choferes

Choferes subcontratados:  
Promedio 9 Choferes

**Total Choferes propios:  
Promedio 42 choferes**



## NUESTROS CAMIONES

Durante el 2020, como todos los años la empresa actualiza parte de su flota. En esta oportunidad, compramos 4 unidades para reemplazar otras que tienen más de una década de trabajo. Una característica de la empresa es asignar un camión tractor a cada conductor. Esto significa que todos los choferes tienen su propia unidad y no se les re-asignan una nueva en cada viaje. Tomamos esta medida porque sabemos que los choferes consideran a su camión como su segundo hogar.

Antes de adquirir un nuevo equipo, buscamos que sean de última generación y ofrezcan la máxima Seguridad y confort.

Los camiones comprados en el 2020, son los VOLVO FH 500 6X2 7 EVOLUTION PLUS. Su gran visibilidad, está dada por la cabina con gran área vidriada.

Tiene un tablero moderno, fácil e intuitivo, agrupa la información y los comandos adecuados en el lugar correcto, para que el conductor mantenga los ojos donde realmente importa: en el camino.

Vienen equipados con una butaca que brinda posición confortable, además de una litera con luces, audio y alarmas con cierre.





En cuanto a la seguridad, la cabina está construida bajo el módulo de supervivencia. Sistema bajo empotramiento frontal FUP, airbag para el conductor, cinturones de seguridad rojos, piloto automático inteligente, frenado de emergencia, alerta de cansancio, sensor de puntos ciegos, entre otras funcionalidades que hacen a una máxima seguridad.

Sabemos que desde un punto de vista medioambiental, todo suma, es por ello que los vehículos apuntan a lograr un menor consumo de combustible por tonelada transportada de la manera más eficiente y segura: entre ejes más cortos que permiten optimizar los largos totales y la distribución de carga, diferentes opciones de cabinas y potencias, suspensiones neumáticas, la mayor capacidad de combustible y autonomía del mercado. Como se dijo, cuentan con los más altos estándares de seguridad: frenos ABS, EBS, ESP y freno de motor en las válvulas de 410 o 510 CV

y opción de adicionar retardador hidráulico, alcanzando así 1.120 CV de potencia de frenado, brindando la máxima seguridad en ruta.

Enfocadas en maximizar la productividad con un camión económico, brindando performance, ahorro de combustible y la mayor capacidad de carga.

Para Transportes Adamo S. A. nuestros Empleados, son nuestro activo más importante y valoramos su Seguridad y comodidad. El medio ambiente es también nuestra preocupación y es por eso que obtenemos unidades “verdes” equipados con sistema de Urea que reduce la contaminación de gases arrojados a la atmósfera y el mínimo nivel sonoro del motor que cumple con la Norma Euro 5. Ponemos también a nuestros Clientes en primer lugar y esperamos mejorar la seguridad de nuestros camiones de entrega de productos.







# NUESTRA GENTE

## CAPACITACIONES

Las capacitaciones son una de las inversiones más rentables que puede realizar una empresa. Una planificación adecuada del componente humano en una organización requiere de una política de capacitación permanente.

Consideramos a las capacitaciones como una inversión que beneficiará tanto a la empresa como a sus colaboradores.

**La importancia de realizar capacitaciones se deben a que son un proceso continuo porque:**

1. La realidad, la tecnología y los conocimientos no cesan de cambiar y de desarrollarse. Nada es estático en este mundo.
2. En caso de mantener los mismos conocimientos, deben refrescarse al menos una vez al año.

Lejos de aportar a la organización harán que esta pierda competitividad y productividad.

Si no existieran empleados capacitados permanentemente, llegará un momento en que se desfasarán y lejos de aportar a la organización harán que esta pierda competitividad y productividad.

Durante el año 2020, inauguramos un canal de la plataforma YOUTUBE para subir nuestras capacitaciones. De esta forma, los choferes pueden capacitarse mientras toman alguno de sus descansos diarios, sin interferir en sus actividades laborales o en sus francos.

A partir de la implementación de estas capacitaciones on-line, hemos vislumbrado un gran avance del índice de capacitación con respecto a años anteriores.



### HORAS PROMEDIO DE CAPACITACIÓN MENSUAL:

**2017 7,2**

**2018 7,4**

**2019 4,7**

**2020 11,3**



# 05.



# COMUNIDAD

## CHARLA ABIERTA

El 25 de junio 2020 compartimos una charla de Coronavirus, Tabaquismo y EPOC, brindada por nuestro Responsable de Salud, Dr. Tomas Jakob.

La misma la hicimos extensiva no solo a empleados, sino a personal de YPF S.A., quienes,

a su vez invitaron a otras empresas del rubro, tanto del país como del exterior.

Fue una charla dinámica e interactiva donde surgieron muchas preguntas sobre la prevención del Coronavirus.



## PARTICIPACIÓN EN CAMEFOR

Transportes Adamo S.A. sponsoró y participó del 5to. Congreso Internacional “Mujeres con valor”, cuyo lema fue “generando igualdad”, organizado por CAMEFOR (Cámara de Mujeres Empresaria, Emprendedoras y Profesionales de Formosa) y realizado el 18 y 19 de Septiembre 2020.

Los países que participaron fueron, México, Bolivia, Chile, Uruguay, Brasil, Paraguay, Perú, Argentina y Camerún.

Las ponentes en representación de Transportes Adamo S.A. fueron la Dra. Beatriz Labate y la Lic. Verónica Robledo. Mientras que la Dra. Andrea Robledo tuvo su rol como moderadora.

## COSAS DE MUJERES

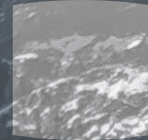
Durante el mes de Octubre tuvimos el honor de acompañar a FLOR - Fundación Liderazgos y Organizaciones Responsables en el desarrollo del programa Cosas de Mujeres, porque creemos firmemente en que el secreto de hacer impacto en nuestras comunidades, está en el trabajo conjunto de varios actores, y en el desarrollo de actividades en donde todos trabajemos de forma colaborativa.

Participó el equipo de dirección: Dra. Beatriz Labate y Dra. Andrea Robledo egresadas del Programa MED de FLOR. La Lic. Verónica Robledo quien apoyó desde el Área de RRHH, e invitadas por nuestra empresa quienes han mostrado compromiso y dedicación.





# 06



# MEDIO AMBIENTE

## GESTIÓN DE RESIDUOS



### ÍNDICE DE GENERACIÓN DE RESIDUOS ESPECIALES/AÑO GENERACIÓN ANUAL

#### RESUMEN DE REGISTRO DE OPERACIONES

Identificación Descripción del Residuo Categorías del Desecho (Y)

#### AÑO 2020

Cantidad de Kg. de Constituyentes Especiales de Alta Peligrosidad	<b>0 KG</b>	CANTIDAD TOTAL PROMEDIO MENSUAL	<b>0 KG</b>
Cantidad de Kg. de Constituyentes Especiales de Baja Peligrosidad	<b>3.403,61 KG</b>	CANTIDAD TOTAL PROMEDIO MENSUAL	<b>283,63 KG</b>

#### AÑO 2019

Cantidad de Kg. de Constituyentes Especiales de Alta Peligrosidad	<b>0 KG</b>	CANTIDAD TOTAL PROMEDIO MENSUAL	<b>0 KG</b>
Cantidad de Kg. de Constituyentes Especiales de Baja Peligrosidad	<b>2262,92 KG</b>	CANTIDAD TOTAL PROMEDIO MENSUAL	<b>188,58 KG</b>

#### AÑO 2018

Cantidad de Kg. de Constituyentes Especiales de Alta Peligrosidad	<b>0 KG</b>	CANTIDAD TOTAL PROMEDIO MENSUAL	<b>0 KG</b>
Cantidad de Kg. de Constituyentes Especiales de Baja Peligrosidad	<b>3.420 KG</b>	CANTIDAD TOTAL PROMEDIO MENSUAL	<b>285 KG</b>

## ÍNDICE DE GENERACIÓN DE RESIDUOS ESPECIALES/AÑO GENERACIÓN ANUAL

### AÑO 2017

Cantidad de Kg. de Constituyentes Especiales de Alta Peligrosidad	<b>0 KG</b>	CANTIDAD TOTAL PROMEDIO MENSUAL	<b>0 KG</b>
Cantidad de Kg. de Constituyentes Especiales de Baja Peligrosidad	<b>3019 KG</b>	CANTIDAD TOTAL PROMEDIO MENSUAL	<b>252 KG</b>

### AÑO 2016

Cantidad de Kg. de Constituyentes Especiales de Alta Peligrosidad	<b>0 KG</b>	CANTIDAD TOTAL PROMEDIO MENSUAL	<b>0 KG</b>
Cantidad de Kg. de Constituyentes Especiales de Baja Peligrosidad	<b>5707,5 KG</b>	CANTIDAD TOTAL PROMEDIO MENSUAL	<b>476 KG</b>

## RESUMEN DE REGISTRO DE OPERACIONES

AÑO DE GENERACIÓN	KGS TOTALES	KGS MENSUALES	OBSERVACIONES
<b>2020</b>	3403,61	283,63	60 %
<b>2019</b>	2262,92	188,58	40 %
<b>2018</b>	3420	285	60 %
<b>2017</b>	3019	252	53 %
<b>2016</b>	5707	476	100 % (BASE)

### ANÁLISIS

VEMOS QUE LA GENERACIÓN DEL 2016, TOMADA COMO BASE SE REDUJO, Y ESTAMOS DENTRO DEL **60% EN LOS ÚLTIMOS 4 AÑOS (2017-21)**

### NUEVA META

POR LO TANTO, FIJAREMOS UNA NUEVA BASE DE **4000 KG (70% DEL 2016)**



# CÁLCULO DE LA HUELLA DE CARBONO



Para el cálculo de la HC existen diversas normas y guías internacionales, unas con un enfoque de producto y otras con un enfoque corporativo. Todas estas herramientas tienen como objetivo dar credibilidad y aseguramiento a los informes de emisión de GEI.

Para elaborar la huella de carbono habitualmente se establecen tres posibles alcances:

## **ALCANCE 1:** EMISIONES DIRECTAS DE GEI.

Estas se producen por las fuentes que son propiedad de la empresa o están controladas por la empresa. Ejemplo el consumo de combustible de las unidades de la empresa durante su proceso de transporte.

El análisis de huella de carbono, abarca todas las etapas del desarrollo de la actividad y da como resultado un dato que puede ser utilizado como indicador ambiental global de la actividad y como punto de referencia básico, para el inicio de actuaciones de reducción de consumo de energía.

Tomaremos las emisiones de las unidades por el consumo de combustible y aceites para el alcance 1 durante el transporte y el consumo energético

## **ALCANCE 2:** EMISIONES INDIRECTAS DE GEI ASOCIADAS A LA ADQUISICIÓN DE ELECTRICIDAD.

Se generan físicamente en la planta que produce la electricidad, pero la energía es consumida en las instalaciones y procesos de la empresa.

(gas y eléctrico) para el alcance 2 de la planta Hurlingham, en el periodo enero-diciembre 2020.

A través del cálculo de la huella de carbono se identifican las fuentes de emisiones de GEI y se obtiene el dato global de impacto de la actividad, lo cual permite definir mejores objetivos y establecer medidas de reducción de energía más efectiva, como consecuencia de un mejor conocimiento de los puntos críticos.

## **ALCANCE 3:** CONSECUENCIA DE LA ACTIVIDAD DE LA EMPRESA.

Pero ocurren en fuentes que no son de su propiedad ni están controladas por ella. El alcance 3 es opcional pero facilita la oportunidad de innovar en la administración de GEI.

## CÁLCULO SEGÚN ALCANCE 1



### **COMBUSTIBLE DE LAS UNIDADES**

CONSUMOS TOTALES DE  
COMBUSTIBLE (GASOIL)

**1.531.049 LTS/AÑO EN  
UN TOTAL DE 4.196.048  
KMS RECORRIDOS.**



### **ACEITES VARIOS DE LA UNIDADES**

CONSUMOS TOTALES  
DE ACEITE

**445 LTS/AÑO  
DE ACEITE MOTOR –  
CAJA Y DIFERENCIAL.**

## CÁLCULO SEGÚN ALCANCE 2



CONSUMO ELÉCTRICO,  
EN LAS INSTALACIONES  
= 30.000 KWH/AÑO



CONSUMO DE GAS, EN  
LAS INSTALACIONES  
= 500 M<sub>3</sub>/AÑO

## FACTORES DE CONVERSIÓN

### FACTORES DE EMISIÓN DE CO<sub>2</sub> \*

ENERGÍA ELÉCTRICA	0,39 KG CO /KWH
GAS NATURAL	1 M <sub>3</sub> = 11,70 KWH
GAS NATURAL	0,20 KG CO /KWH
DIESEL	2,68 KG CO /LITRO

## TABLA DE CÁLCULO DE LA HUELLA DE CARBONO

	Consumos	Cantidad	Factor de conversión	Huella de carbono (kgco <sup>2</sup> )
ALCANCE 1 EMISIONES DIRECTAS	Gas oil cons - transp.	1.531.049 LTS	2,68 KG CO <sub>2</sub> /LTS	4.103.211
	Aceites - gral transp.	2445 LTS	3KG CO <sub>2</sub> /LTS	7.335

**TOTAL (KG CO<sub>2</sub>) 4.110.546**

	Consumos	Cantidad	Factor de conversión	Huella de carbono (kgco <sup>2</sup> )
ALCANCE 2 EMISIONES INDIRECTAS	Gas	5.850 KWH	0,20 KG CO <sub>2</sub> /LTS	1.170
	Energía eléctrica	30.000 KWH	0,39 KG CO <sub>2</sub> /LTS	11.700

**TOTAL (KG CO<sub>2</sub>) 12.870**

# MEDIDAS PARA REDUCIR LA HUELLA DE CARBONO EN:



## TRANSPORTE

Con la adquisición de las unidades con sistema EGR se disminuye las emisiones de óxido de nitrógeno refrigerando y reutilizando una parte del gas de escape.

Esto contribuye a una reducción eficaz del contenido de óxido de nitrógeno debido a una menor temperatura de combustión. Dado que La recirculación de gases de escape (EGR) reduce las emisiones durante la misma, directamente en la cámara de combustión.

Además, unidades con el sistema AdBlue que es el tratamiento posterior con un aditivo a base de urea, la cual asegura una liberación mínima del contenido de óxido de nitrógeno con los gases de escape.

Se estableció como política en la renovación de la flota, la adquisición de unidades con esta tecnología.

Se suma a esto el mantenimiento de las unidades, en talleres del proveedor y en los Kms correspondientes según catálogo.

El control diario de la presión de neumáticos y un manejo económico y responsable, de las unidades por parte del conductor.



## ILUMINACIÓN

(SE CONTINÚAN CON LAS MEDIDAS PLANTEADAS)

- Aprovechar la luz natural
- Apagar las luces
- Eliminar luminarias innecesarias
- Comprobar que el nivel de iluminación es el adecuado
- Instalar sistemas de control de luz natural en función de la luz diurna disponible. Es de aplicación tanto a la iluminación interior como a la exterior.
- Control de iluminación por zonas (zonificación)
- Limpiar regularmente ventanas y lámparas
- Cerrar válvulas de agua de consumo doméstico, con el fin de ahorro de energía eléctrica de bomba.



## CLIMATIZACIÓN

(SE CONTINÚAN CON LAS MEDIDAS PLANTEADAS)

- Mantener los equipos a 24 °C
- Realizar el mantenimiento periódico de los equipos.
- Utilizar cortinas
- Apagar equipos en dependencias vacías o fuera de horario

## CONCLUSIÓN

Con la adquisición de estas nuevas unidades, que reducen la emisión de ONx (óxido de nitrógeno) y las medidas planteadas en Iluminación y Climatización, trabajamos con el fin de beneficiar la conservación de la capa de ozono.





# PANDEMIA

A fines de enero de 2020, China informó a la Organización Mundial de la Salud (OMS) la existencia de un nuevo virus de la familia de los coronavirus en la ciudad de Wuhan. El 21 de enero se confirmó el primer caso en Estados Unidos, y su rápida propagación por su transmisión de persona a persona.

El primer caso confirmado de la pandemia de COVID-19 en Argentina se dió a conocer el 3 de marzo de 2020. Las dos principales medidas para mitigar la pandemia fueron el aislamiento o cuarentena de la población, denominado Aislamiento Social Preventivo y Obligatorio (ASPO) y el Distanciamiento Social Preventivo y Obligatorio (DiSPO). El ASPO abarcó inicialmente todo el territorio del país desde el 20 de marzo 2020 y duró por 8 meses.

En este contexto, según el Decreto Presidencial 297/2020 de fecha 19 de Marzo de 2020, incluyen al transporte de GLP como servicio declarado esencial en la emergencia.

Para la empresa, nuestro principal recurso son nuestros empleados. En Abril se creó el Comité de Crisis Covid-19. Su objetivo es ser un espacio de análisis y propuestas para desarrollar estrategias y llevar adelante acciones y directivas en forma ágil y precisa sobre la pandemia COVID-19.

Los procedimientos que surgieron de estas reuniones aplican a empleados, terceros contra-

tados y tareas que se desarrollan tanto dentro de la empresa como en los dadores de carga, clientes y durante el transporte nacional e internacional.

El Comité fue conformado por la Dirección, Gerente General, RRHH, Responsable de Salud, Responsable de Operaciones y Responsable de Seguridad e Higiene.

En las reuniones se contemplaron las necesidades de los colaboradores y de sus familias. El propósito era estar informados y actualizados de la pandemia y los cuidados acordes a la dinámica que tiene el virus, con el fin de estar siempre un paso adelante para minimizar contagios. El Comité siempre actuó a través de las plataformas digitales para la toma de decisiones en tiempo real.

Una de las primeras resoluciones que se tomaron fue el trabajo remoto por equipos (sistema burbuja) para bajar la densidad de los colaboradores en la empresa y asegurar la cadena de suministros de elementos de limpieza y desinfección.

En este capítulo recorreremos los protocolos (procedimientos) más importantes que se implementaron en la empresa para trabajar de la forma más segura posible. Es importante aclarar que antes de la implementación de cada uno, se realizaron las diferentes capacitaciones.





**“Detrás de cada crisis viene una oportunidad de mejora”, reza una frase y ésta no fue la excepción.**

Nuestra empresa realiza capacitaciones constantes a nuestros choferes y empleados en general, desde hace una década.

Debido a las restricciones tuvimos que repensar como transmitir esas capacitaciones a quienes no podrían estar en la empresa en forma presencial, de esa forma nació el canal de YouTube.

En el canal publicamos todas las capacitaciones en formato audiovisual, de forma tal que los empleados puedan visualizarlas en el hogar o cuando los choferes están en su descanso durante los viajes.

Cuando retornan a la empresa, se les entrega las evaluaciones correspondientes.

**La tecnología fue la gran aliada para la continuidad de las actividades.**

Siguiendo con la utilización de las herramientas digitales, nuestra página de Facebook se convirtió en otro canal para transmitir capacitaciones y mensajes de prevención y cuidados sobre el coronavirus.

En el marco de la pandemia, la virtualidad deja de ser una alternativa y pasa a ser una necesidad para que las organizaciones puedan seguir impactando en la sociedad.



# PROCOLOS

## TAREAS SEGURAS Y PREVENCIÓN COVID 19 (DO-SYS-01)

### EL PERSONAL DEBIÓ HACER ESPECIAL HINCAPIÉ EN LAS MEDIDAS HIGIÉNICAS:

- Lavarse las manos con agua y jabón en forma abundante y refregar alcanzando todas las partes.
- En el desayuno, almuerzo y merienda tener especial cuidado de limpiar los utensilios antes y después de usarlos.
- Mantenemos el baño y vestuario en perfecto estado de orden y limpieza. Reforzamos la ventilación de las instalaciones.
- Minimizar la cantidad de personas que utilicen estas instalaciones en forma simultánea (hasta 3 personas por oficina).

- Debemos guardar la distancia de seguridad (1,5 mts)

- En caso de recibir algún material traído por terceros, se deja en portería, y al retirarlo hacerlo con guantes y luego limpiar el contenedor, descartarlo y limpiar guantes con agua con la vandina.

- Cada trabajador individualmente debe proceder a limpiar la zona y equipos de trabajo que utilicen, al terminar las tareas.



## PROTOCOLO CASOS SOSPECHOSOS COVID-19 (DO-SYS-02)

### DETECCIÓN EN CONDUCTORES EN TRÁNSITO O EN INSTALACIONES DE TERCEROS

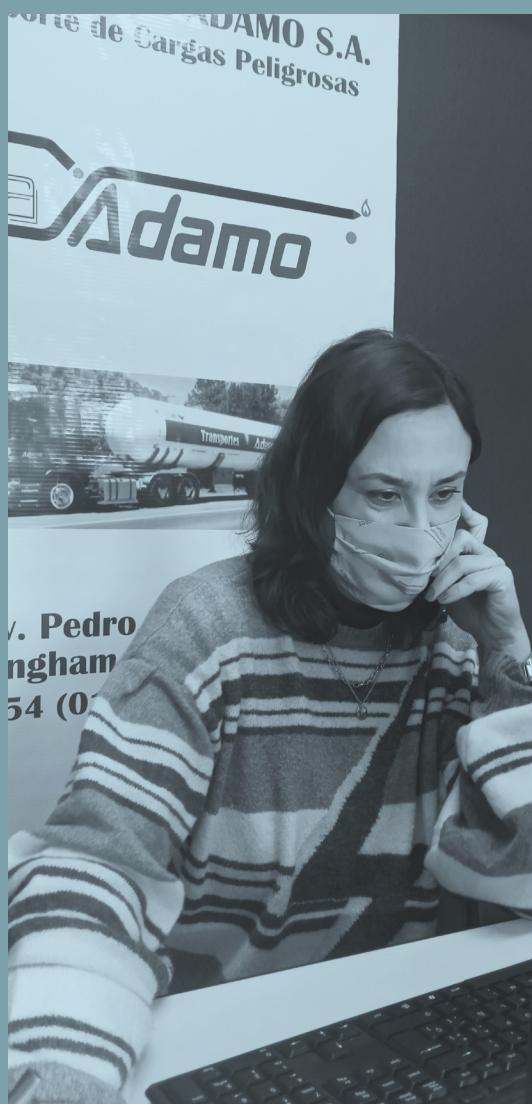
En el caso de resultar un chofer de la empresa o contratado, con algún tipo de síntoma, el mismo debe avisar en forma inmediata a la persona RESPONSABLE POR ADAMO.

### DETECCIÓN DE CASOS SOSPECHOSOS EN BASES OPERATIVAS DE ADAMO

Si alguna persona (empleados, clientes, proveedores, etc.) comienza a tener síntomas dentro del establecimiento, se la envía para hisoparse.

Inmediatamente, se aísla a los contactos estrechos hasta tanto haya un resultado del hisopado.

Se informa a la ART y al Ministerio de Salud de la Nación, para ponerlos al tanto de la situación.



## PROTOCOLO CONTROL DE TEMPERATURA AL PERSONAL INGRESANTE COVID 19 (DO-SYS-03)

Personal de portería, realiza la medición de temperatura de toda persona, ya sea empleados, clientes, personal de seguridad, proveedores, etc.

Se le proveyó de todos los elementos necesarios:

- Termómetro digital infrarrojo
- Barbijos quirúrgicos descartables
- Guantes de látex descartables
- Lentes de seguridad
- Alcohol en Gel para higiene de manos
- Depósito específico para el descarte de los Elementos de Protección (EPP) utilizados



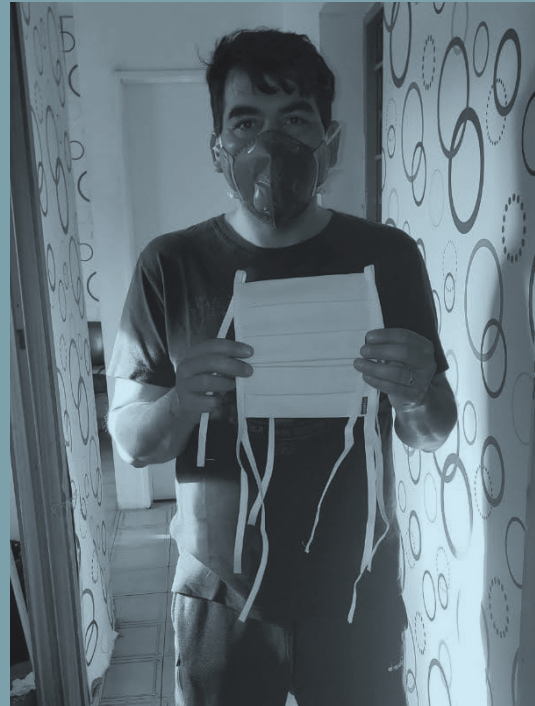
### PASOS A SEGUIR PARA REALIZAR LAS MEDICIONES DE TEMPERATURA:

1. Colocarse el EPP necesario para esta tarea
2. Nunca se pare/permanezca de frente a la persona a ser evaluada, posiciónese SIEMPRE lateralmente a ella. Si el lugar lo permite, puede hacerlo a través de la ventana, la cual brinda aún más protección.
3. Apunte el termómetro hacia la región frontal de la cabeza de la persona a ser evaluada para iniciar la medición de acuerdo con el Procedimiento.
4. Si el resultado fuera menor a 37,5 permita el ingreso de la persona a la Base.
5. Si el resultado fuera mayor a 37,6 repita la medición. Si el resultado fuera el mismo, no se debe autorizar a ingresar a la Base.
6. Dirija a la persona hacia el área de aislamiento designada y de aviso al Responsable de la Base.



## PROTOCOLO DESINFECCIÓN DE CABINAS EN CAMIONES COVID 19 (DO-SYS-05)

Los Conductores, además de su cuidado, limpieza personal, vestimenta y sus Elementos de Seguridad (jabón, toallas descartables y alcohol en gel; pañuelos descartables; bolsa de residuos para desechos de descartables y una birome de uso personal y exclusivo), deben higienizar esribos, manijas de puerta, volante, tablero, piso, asiento, cinturón de seguridad y demás accesorios y superficies de contacto, cada vez que suban a la cabina de conducción. Además del teléfono celular y en caso de cambiar de unidad limpiar bien pertenencias, bolsos, etc.





## → PROTOCOLO DESINFECCIÓN DE CABINAS EN CAMIONES COVID 19 (DO-SYS-05)

### OBLIGACIONES DEL CONDUCTOR

Los conductores deberán utilizar obligatoriamente elementos de protección personal que cubran nariz, mentón y boca para la circulación. También deberán utilizar elementos como guantes y alcohol en gel o soluciones a base de alcohol al 70% para limpieza de sus manos/guantes cada vez que toma contacto con nuevo elemento (documentación, teléfono celular o cualquier otro objeto).

El conductor llevará su equipamiento de cuidado personal conteniendo al menos: jabón, toallas descartables y alcohol en gel; pañuelos descartables; bolsa de residuos para desechos de descartables y una birome de uso personal y exclusivo.

Cada vez que necesite detenerse y descender del vehículo, el conductor deberá evitar contacto físico manteniendo la mayor distancia posible.

El conductor no debe compartir vajilla o utensilios. Utilizar alcohol en gel siempre antes de subir al camión y siempre al momento de haber descendido del mismo.



## PROTOCOLO “PLAN DE EMERGENCIA PARA EL TRANSPORTE AUTOMOTOR” COVID 19 (DO-SYS-06)

### CONDUCTORES

Los conductores deberán mantener el distanciamiento social. En la medida de lo posible, no debiendo salir de la cabina del camión para evitar contacto con otras personas.

Si las interacciones sociales son inevitables, los conductores deben utilizar equipos de protección adecuados, como mascarillas y/o barbijos y guantes.

## DESINFECCIÓN Y LIMPIEZA DE PARTES A REPARAR EN TRACTOR/SEMIRREMOLQUE TANQUE DE GLP COVID 19 (IT-SYS-01)

Previo a intervenir las Unidades de Transportes de GLP para efectuar la reparación de alguna de sus partes, el Personal del Taller de Mantenimiento debe proceder a la desinfección de la parte a intervenir y sus alrededores.



# TRANSPORTE ADAMO S.A. BALANCE DE SUSTENTABILIDAD 2020



## CASA CENTRAL

Av. Pedro Díaz 2686,  
Hurlingham, CP 1686,  
Buenos Aires, Argentina  
+54 11 4662-3700

## SUCURSAL SUR

Ruta 151 - km 9,  
Cipolletti, CP 8324,  
Río Negro, Argentina



[www.transportesadamo.com](http://www.transportesadamo.com)



[rrhh@transportesadamo.com](mailto:rrhh@transportesadamo.com)



[/Transportes-ADAMO-SA](https://www.facebook.com/Transportes-ADAMO-SA)



[transportes adamo s.a.](https://www.youtube.com/transportesadamo)

