



# BALANCE DE SUSTENTABILIDAD 2017



Transporte Adamo S.A.



# CONTENIDO

<b>01</b>	Introducción .....	04
<b>02</b>	Carta Del Presidente .....	06
<b>03</b>	Nuestra Compañía.....	08
<b>04</b>	Management Group Adamo.....	10
<b>05</b>	Nuestra Gente .....	12
	Salud.....	14
	5S.....	20
<b>06</b>	Nuestra Cadena De Valor .....	24
<b>07</b>	Nuestra Comunidad .....	26
	Toners .....	27
	E-Learning .....	29
<b>08</b>	Medio Ambiente .....	30
	Camiones .....	31
	Residuos.....	33

# 01

## INTRODUCCIÓN

Transportes Adamo S.A presenta su reporte de sustentabilidad referente al año 2017. Este informe resume la trayectoria de la empresa en el año 2017, con enfoque en la sustentabilidad, en el diálogo con sus partes interesadas y en la innovación; al mismo tiempo enumera las metas y los resultados que orientan su estrategia de desarrollo sustentable en sintonía con su matriz.

El presente informe recoge de forma clara y concisa los avances conseguidos durante 2017 en nuestra apuesta por la sostenibilidad, desarrollada a través de la estrategia para “brindar un mundo mejor”. En el mismo se incluyen los objetivos, logros y los casos de éxito más destacados para las diferentes líneas de actuación: Medioambiental, social y económica.

La definición del contenido de esta memoria parte de los asuntos de naturaleza social, ambiental y/o económica de mayor relevancia para la organización y para sus grupos de interés. La identificación de estos asuntos se ha llevado a cabo a través de un análisis, que ha contado con la participación de los grupos de interés más importantes para Transportes Adamo S.A., tanto internos como externos.

Con la publicación de esas informaciones, Transportes Adamo S.A cumple con el compromiso de rendir cuentas a la sociedad y en especial a los colaboradores, clientes, comunidad, proveedores, medios de comunicación, entidades gubernamentales, organizaciones del tercer sector, sindicato y entidades en general.

**Este informe resume la trayectoria de la empresa en el año 2017, con enfoque en la sustentabilidad, en el diálogo con sus partes interesadas y en la innovación.**



# 02

## CARTA

## DEL

## PRESIDENTE

Con mucho orgullo presentamos nuestro segundo Reporte de Sostenibilidad 2017. A través de este documento, comunicamos las acciones significativas de la compañía y los retos a afrontar para llevar adelante la estrategia de sustentabilidad integrada al negocio. Esta memoria es el resultado de la tarea que comenzamos decididamente hace quince años con la certificación de las normas ISO y por ende, la incorporación de la sostenibilidad como parte integral de nuestro negocio. El informe presenta los avances realizados en base al triple impacto social, económico y medio ambiental, que hemos consolidado durante los últimos 12 meses.

El compromiso de Transportes Adamo S.A con toda su cadena de valor es total. Cumplimos con nuestros clientes, proveedores y comunidades vecinas, pero nos enfocamos en las personas, particularmente en

nuestros empleados. Proteger la salud y la seguridad de los trabajadores de la compañía es nuestra mayor prioridad; así mismo, nuestro enfoque de seguridad constante empodera a nuestros empleados para que se hagan responsables de su propia salud y seguridad. Siguiendo éste enfoque, uno de los logros más importantes del año fue la certificación de la norma ISO 39001, la cual no sólo es la Norma propia del rubro en que esta inserto la empresa, sino que además establece el sistema de gestión de la seguridad del tráfico en carretera.

Por otro lado, creemos en la importancia de brindar capacitación continua y gracias a la experiencia personal, sabemos que contar con empleados calificados y altamente motivados es fundamental para nuestro éxito como compañía. A partir de 2017, emprendimos un nuevo salto con la incorporación de la

# “Aspiramos a que la Compañía alcance un crecimiento sostenible en el futuro como lo venimos desarrollando.”

plataforma E-Learning. De esta forma la capacitación de nuestros empleados y sub-contratistas se controlará y monitoreará cuidadosamente.

En cuanto a lo ambiental, no podemos dejar de mencionar la incorporación de unidades con del sistema AdBlue, utilizado para disminuir las emisiones de óxidos de nitrógeno (NOx), causadas por el escape de los motores diésel, mediante un proceso denominado reducción catalítica selectiva (RCA).

Es por esto que el plan estratégico de negocio, que comenzamos a implementar desde el año 2000, aspira a que la Compañía alcance un crecimiento sostenible en el futuro como lo venimos desarrollando. La eficiencia, crecimiento e innovación son fundamentos base para lograr la rentabilidad necesaria y la creación de valor, para hacer de Transportes

Adamo S.A, una empresa reconocida en el mercado del transporte y logística operando con seguridad, respeto y compromiso de todo nuestro equipo siendo flexibles a los cambios que el servicio demande a fin de conquistar nuevos clientes y mercados.

Es un orgullo para mí ver cómo la compañía sube la vara en la gestión de la sustentabilidad a medida que pasan los años, y asume un mayor compromiso con el medio ambiente, sus empleados y las comunidades en donde está presente. Porque hacer negocios no debe implicar sólo un rédito económico, sino también la generación de valor para todos los actores involucrados y la utilización responsable de los recursos.

Esperamos que este compromiso que hoy se palpa en toda la empresa, nos permita un desarrollo integral para las presentes y futuras generaciones.

# 03

## NUESTRA COMPAÑÍA

Somos una empresa de transporte dedicada al traslado de cargas peligrosas, particularmente las siguientes sustancias: propano, butano, propelente y normal pentano. Próximamente, sumaremos a nuestros servicios, el transporte de combustibles livianos.

Nuestros servicios de flete recorren toda la República Argentina, llegando inclusive hasta los países limítrofes.

Desde el año 2000, fuimos pioneros con la implementación en la empresa del Sistema de Gestión Integral y hace más de 15 años, empezamos a certificar la Norma ISO 9001, a lo que sumamos la Norma OSHAS 18001, y desde el 2017, la norma ISO 39001. En el mismo año, hemos realizado la migración de la Norma 9001 a su

última versión: ISO 9001:2015, lo que ha promovido enfocar la excelencia en todo el negocio, no solo en la calidad del producto.

Lo que comenzó como una innovación a principios del milenio, ha convertido a la empresa en líder y modelo en prácticas de gestión del negocio que conforman su actividad.

Esto se debe a que la empresa es reconocida por su actuación de forma consciente, con la Calidad, añadiendo contantemente tecnologías de última generación, cuidando el impacto ambiental, la salud y la seguridad de los trabajadores en un permanente contacto con las personas, comunidades y partes interesadas que se vinculan con la empresa.

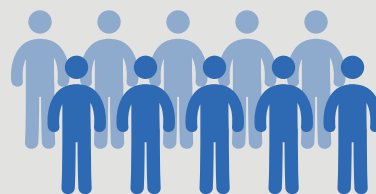
## TRANSPORTES ADAMO S.A.

**2 SEDES:**  
NEUQUÉN Y BUENOS AIRES

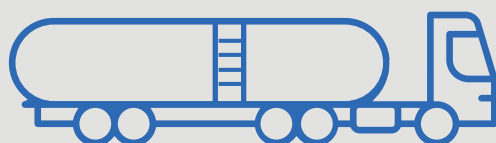
EMPLEA A

**100 PERSONAS**

DIRECTA E INDIRECTAMENTE



CISTERNAS  
Y TRACTORES  
**PROPIOS**



MÁS DE  
**50 AÑOS**  
EN EL MERCADO

Transportes Adamo S.A. tiene dos sedes: una localizada en la provincia de Buenos Aires, y otra en la provincia de Neuquén. De esta forma, brinda trabajo a más de 100 personas en forma directa e indirectamente.

En cuanto a la flota de camiones, Transportes Adamo S.A posee más de 50 tractores y 100 cisternas.

Pero fundamentalmente, la característica principal de Transportes Adamo S.A. es que está posicionada como una de las principales empresa en el rubro, por su intachable trayectoria con más de 50 años en servicio.

Nuestro compromiso es ofrecer un servicio de primer nivel, con la seguridad y confianza de cumplir con los tiempos de entrega pactados con nuestros clientes.

# 04

## MANAGEMENT GROUP

### ADAMO

Los criterios generales utilizados para la designación de la ejecutiva gerencial responden a la experiencia en la posición y en la industria, a la trayectoria y al compromiso para cumplir los objetivos del negocio y a la idoneidad profesional y moral, entre otros factores.

En consideración a lo antes mencionado, quien compone parte del Management Group es la Dra. Andrea Robledo, que en su rol de conducción tiene cualidades distintivas para poder llevar adelante

la gestión empresarial velando por la función social que cumplen las empresas de transporte y logística.

Otro rol central en la conducción de la compañía es ocupado por el Directorio, siendo el Presidente y la Vice-presidente de la empresa, quienes tienen una trayectoria de más de 30 años en Transportes Adamo S.A, cumpliendo tareas gerenciales y sensibles que hacen a la operatoria de la compañía para asegurar la calidad del servicio.



# 05

## NUESTRA GENTE

Transportes Adamo S.A busca hacer una diferencia significativa la vida de las personas que trabajan en la empresa, ya que consideramos a nuestros colaboradores como la ventaja competitiva que hace de Transportes Adamo S.A una empresa de crecimiento constante.

Equidad de Género, Calidad de Vida en el Trabajo, Clima y Cultura Laboral de logro (Reconocimientos), Salud y Seguridad, Capacitación y Desarrollo de los colaboradores son las metas centrales en la organización en relación a nuestro personal.

El objetivo es alinear las necesidades de los colaboradores con las del negocio, potenciando el desarrollo profesional e identificando el mejor talento, brindándole oportunidades de crecimiento y reconocimiento que aseguren su retención.

Transportes Adamo S.A. ha asumido el compromiso de cumplir con todas las disposiciones que regulan el derecho de asociación, la privacidad, la negociación colectiva, la inmigración, las horas de trabajo, los salarios y los horarios, además de la legislación que prohíbe el trabajo infantil, forzado u obligatorio, y la discriminación en el empleo.

Todas nuestras acciones están relacionadas con el eje del negocio buscando la prevención de la Salud y el bienestar psicofísico de nuestra gente, cadena de valor, clientes y asociados, la sociedad en general y las generaciones futuras. Por eso, desde el inicio de la empresa, los resultados del diálogo con las partes interesadas han ido marcando un rumbo de acción para nuestras iniciativas de Acción Social relacionado la promoción de la Salud sean una actitud permanente, de todos

# “El objetivo es alinear las necesidades de los colaboradores con las del negocio, potenciando el desarrollo profesional e identificando el mejor talento, brindándole oportunidades de crecimiento y reconocimiento”

y por todos. Nuestros programas están orientados a generar valor esencial en nuestros grupos de interés.

Transportes Adamo S.A. cuenta con asesores médicos, quienes nos guían en ésta temática y de quienes se imparten las capacitaciones y campañas de concientización de la salud. Además de ello, tenemos a nuestra disposición tres clínicas médicas, localizados en tres puntos estratégicos, de acuerdo a la localización de todo el personal: para los empleados localizados en la Base

de Buenos Aires, tenemos la asesoría medica de la Clínica Modelo de Morón, para aquellos que se encuentran en la cercanía de la Base Cipolletti, la Clínica Cemelar; y finalmente, para los empleados agrupados en Mendoza, tenemos contrato con la Clínica Akromédica. En las tres clínicas, realizamos los mismos estudios anuales a pedido de la empresa, a todo el personal, y adicionalmente, solicitamos a los sub-contratistas que hagan lo mismo.

# CAMPAÑA DE PREVENCIÓN DE SALUD

## FLYER DE LA CAMPAÑA

- Con el Flyer se busca difundir de la importancia de la salud de nuestros empleados.
- Es por ello que se realizan una serie de acciones con el fin de concientizar del cuidado que deben tener, así también como alternativas que puedan compatibilizarse con su trabajo para tener una vida más saludable.



## OBJETIVOS

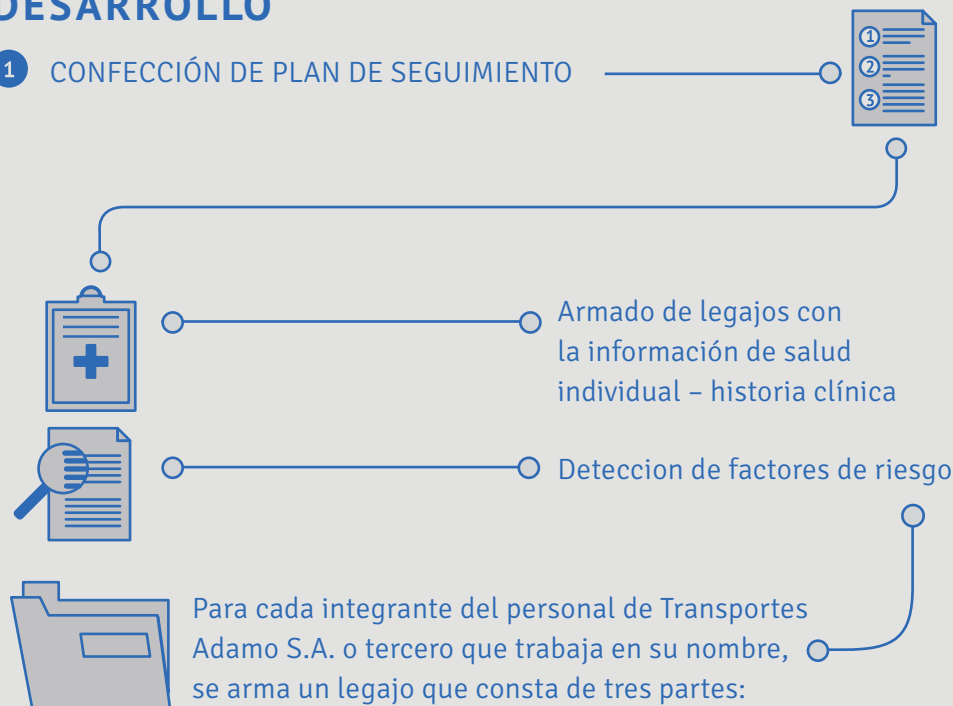
### IMPLEMENTAR UN PLAN DE SALUD Y BIENESTAR DEL PERSONAL QUE:

- Además de poner en práctica medidas de control para los riesgos laborales identificados y mejorar las condiciones de trabajo que afectan la salud del personal de acuerdo a lo solicitado por la legislación.
- Realice el seguimiento médico del personal guiándolo e induciéndolo a buenas prácticas de salud para mejorar su bienestar físico y psíquico con armado de legajos con dicha información (historia clínica)
- y que los factores de riesgo para la salud específicos detectados sean los temas que se incluyan en los planes de capacitación además de temas médicos de interés general.

# CAMPAÑA DE PREVENCIÓN DE SALUD

## DESARROLLO

### 1 CONFECCIÓN DE PLAN DE SEGUIMIENTO



#### PRIMERA PARTE:

Información previa acerca de la salud del paciente según requerimientos legales. Resultados de Estudio Pre ocupacional, Resultados de Estudios Periódicos y de Aptitud laboral. Seguimiento y evaluación de resultados de estudios periódicos.

#### SEGUNDA PARTE:

Plan de seguimiento- información actualizada acerca de la salud del empleado (frecuencia anual) que como mínimo incluya los exámenes y ensayos que se detallan a continuación:

Realización de exámenes anuales exhaustivos que incluyen:

- Exámen Clínico exhaustivo con agudeza visual
- Laboratorio con rutina y Hepatograma
- Detección de drogas y HIV con consentimiento escrito
- Rx tórax frente

- Rx columna Lumbo sacra frente y perfil
- Electrocardiograma
- Electroencefalograma
- Examen psicotécnico de aptitud

Armado de plan de seguimiento en base al estado de salud en cada caso particular, lo que permite información continua acerca de las patologías crónicas y los factores de riesgo sobre los que debe estar enfocada la atención. Además estudios a realizar según necesidades individuales.

#### TERCERA PARTE:

información de antecedentes médicos de cada paciente recopilados de tratamientos y estudios clínicos a causa de accidentes o enfermedades registrados durante su actividad laboral.

El servicio médico definirá los exámenes y tratamientos adecuados que correspondan.

## 05 NUESTRA GENTE

### 2 CAPACITACIÓN

Se confecciona el Plan de Capacitación en base a charlas informativas.



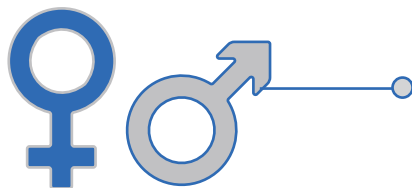
El 10 de septiembre de 2016 se realizó una charla sobre RCP, a cargo del Dr. Enrique Cederbaum, donde se dio participación a todo el universo presente en la empresa.



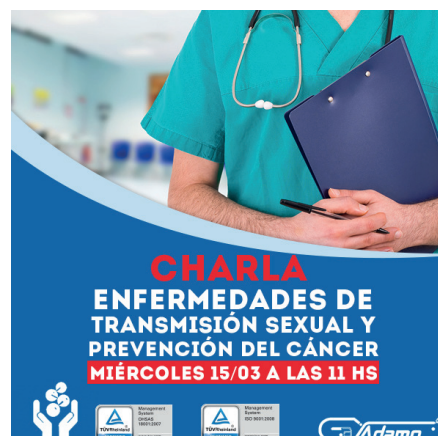
El 1 de Octubre se realizó una capacitación sobre primeros auxilios.

### CONTINUAMOS NUESTRAS CAPACITACIONES EN EL AÑO 2017. ALGUNOS EJEMPLOS DEL PRIMER TRIMESTRE DEL AÑO:

El día sábado 11 de Febrero de 2017 se realizó una charla sobre el Problema del Consumo de Alcohol y Drogas. Paralelamente, reforzamos la temática través de nuestra página de Facebook.



El Miércoles 15 de Marzo realizamos la charla de concientización sobre Enfermedades de Transmisión sexual y prevención del Cáncer.



## RESPONSABILIDADES

**DIRECCIÓN:** Suministrar los recursos materiales y humanos para la implementación y el funcionamiento del Plan de Salud y bienestar del Personal.

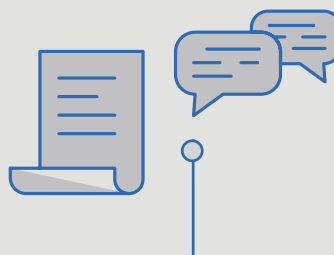
**RSGI:** Solicitar anualmente al Responsable de HyS el listado de riesgos laborales (RAR) para presentar a la ART, supervisar el cumplimiento en tiempo y forma:

- de los controles periódicos y de aptitud laboral solicitados por la legislación,
- del Plan de Salud y bienestar del Personal.

**ART:** realizar e informar los resultados de los exámenes periódicos correspondientes, brindar la atención médica correspondiente en caso de accidentes y/o enfermedades profesionales.

**SERVICIO MÉDICO:** realizar el análisis y seguimiento de los resultados de ensayos y diagnósticos de la ART, e implementar y mantener bajo control el plan de salud y bienestar del personal. Mantener actualizadas las historias clínicas. Confeccionar el plan de capacitación anual y dar las capacitaciones al personal. Informe anual de resultados para la revisión por la dirección.

**TODO EL PERSONAL:** hacer los controles médicos y los ensayos que se requieran, y asistir a las capacitaciones indicadas en el plan.



# 2017

## SEGUIMOS CON LAS ACTIVIDADES QUE MARCAN LA DIFERENCIA

Colaboradores felices, motivados y satisfechos es la clave para que una compañía sea exitosa. Además, un colaborador que se siente importante es sinónimo de productividad. Por ello, seguimos manteniendo las acciones que impartimos desde el área de Recursos Humanos y Responsabilidad Social, ya que creemos que ellas son parte del Buen Clima Laboral que caracteriza a la empresa.

### CAPACITACIONES PERMANENTES:

las capacitaciones para Transportes Adamo S.A, es considerada como una herramienta fundamental porque contribuye al desarrollo de los colaboradores tanto personal como profesional. En ellas se dictan los mecanismos que dan a nuestro personal los conocimientos, habilidades y actitudes que se requiere para lograr un desempeño óptimo durante toda la estadía del trabajador dentro de la organización. Por eso nos enfocamos en Seguridad Vial, Salud, Seguridad Ocupacional, Medio Ambiente y campañas de concientización, que constituyen los ejes del negocio.

## 05 NUESTRA GENTE

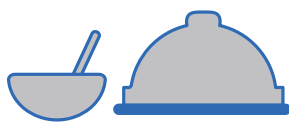
# 2017 ACTIVIDADES QUE MARCAN LA DIFERENCIA



**DIA DE CUMPLEAÑOS:** Desde hace años que implementamos este beneficio. Es muy importante que todos y cada uno sientan que laboran en un ambiente agradable y de respeto, porque nuestros empleados no son sólo un número, sino un valioso miembro de la compañía. Por eso buscamos celebrar a todos los cumpleaños de cada mes con un agasajo especial: el mismo consiste en que el cumpleaños pueda disfrutar de su día, ausentándose de la empresa, convirtiéndolo en un día No laborable pero pago.

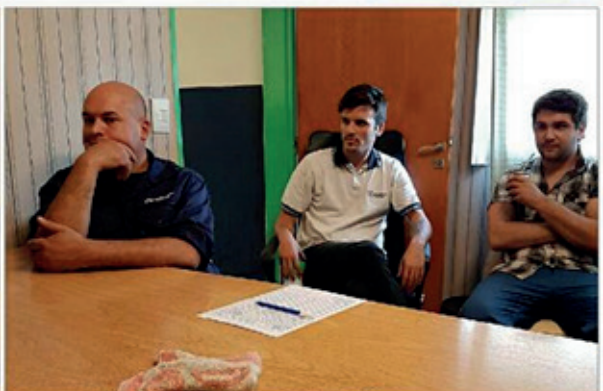
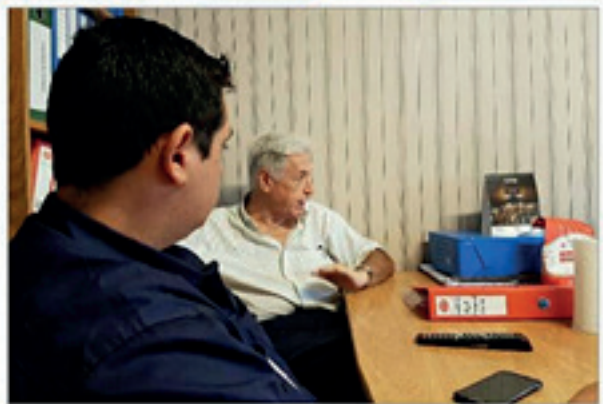


**FRANCOS:** Otro beneficio que otorga la empresa a sus colaboradores que se encuentran en forma permanente en la base es la posibilidad de tomarse un franco extra cada 15 días. En el caso de los trabajadores que dependen del área de Taller y Mantenimiento, se turnan los días Miércoles y Viernes, mientras que la gente que depende del área de Tráfico y Logística, al igual que Recursos Humanos y Administración, los días Sábados.



**COMIDAS:** Transportes Adamo S.A. hace énfasis en la calidad de vida de los empleados, es por eso que propulsa la creación de espacios que favorezcan la integración de sus colaboradores, a través de éste beneficio: dos días a la semana la empresa ofrece el almuerzo a sus colaboradores.





## 05 NUESTRA GENTE

# 5S (ORGANIZACIÓN DEL ESPACIO DE TRABAJO)

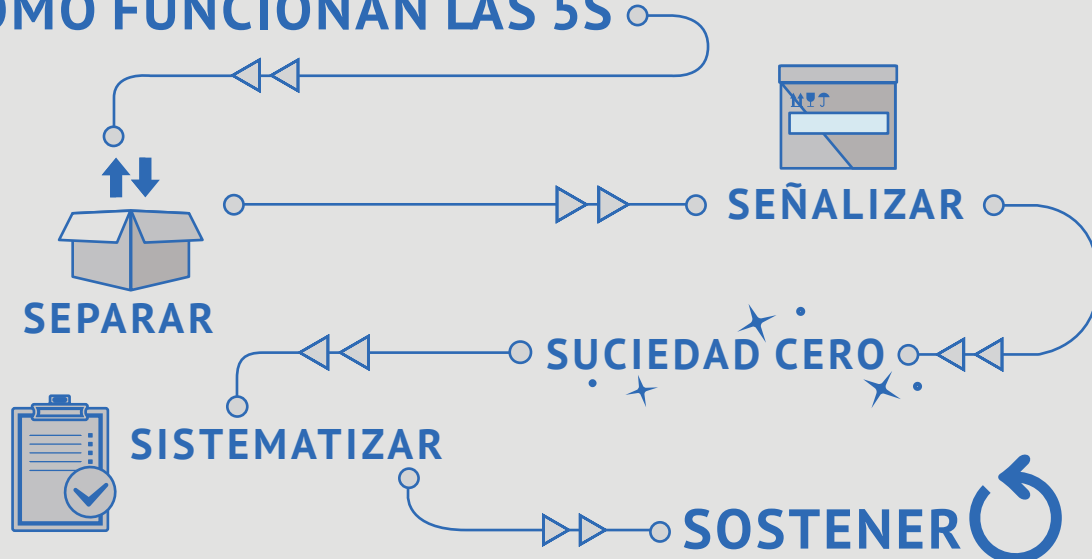
### ¿POR QUÉ 5S ES UNA METODOLOGÍA SUSTENTABLE?

Otra metodología que aplica la empresa para mejorar la productividad y calidad de vida laboral motivando al personal para trabajar en equipo hacia cambio de hábitos y miradas distintas de los procesos, eliminando factores que producen pérdidas de tiempo, de energía y de procesos.

Incorporar las “5S”, es mucho más que la versión de la productiva laboral y personal. Tiene que ver fundamentalmente con actitudes y modelos mentales colaborador: ser organizado, priorizar las decisiones, desprenderse, seleccionar, mantenerse limpio, con transparencia ética para mejorar día a día, con la autodisciplina y autodomínio personal.

5S es una metodología japonesa para organizar el espacio de trabajo. Se utiliza mundialmente en todo tipo de industria. 5S ayuda a los empleados y gerentes a definir los estándares para mantener un lugar de trabajo organizado, limpio y eficiente, luciendo impecable en todo momento. Todo debe tener una función definida, un lugar definido y una cantidad definida en el momento justo para poder satisfacer al cliente y aumentar la rentabilidad del negocio. Además, Aplicar 5S en todas las áreas de la empresa asegura un servicio de mejor calidad, mayor productividad, mayor aprovechamiento del espacio disponible, mayor seguridad y contribuye a la sustentabilidad y toma de conciencia de los empleados. Es por estas razones que Transportes Adamo S.A. eligió implementarla en su sede de Hurlingham.

# CÓMO FUNCIONAN LAS 5S



**1 SEPARAR:** Lo necesario de lo innecesario. Implica eliminar herramientas, armarios, estantes, objetos, productos y materiales en exceso, fuera de uso o no necesarios en el lugar de trabajo. Eliminar los datos de control superados. Disponer / descartar / archivar lo que no agrega valor a su actividad diaria.

→ **BENEFICIOS:** Adamo logró mejorar la separación de residuos y su reducción, a su vez que aumentó el espacio disponible y redujo la cantidad de materiales y herramientas fuera de lugar.

**2 SEÑALIZAR:** Establecer un lugar para todo y asignar todo en su lugar. Guardar objetos similares en el mismo lugar e identificarlo con etiquetas, colores o símbolos para que sea fácil encontrarlo para cualquiera que lo necesite. Aprovechar todos los espacios de forma inteligente, evitando dejar espacios vacíos. Organizar los objetos según su tamaño, peso, frecuencia de uso y lugar de uso, para reducir el traslado y el esfuerzo. Definir su diseño con foco en el mejor flujo, demarcándolo y señalizándolo gramática.

→ **BENEFICIOS:** Adamo disminuyó el desperdicio de recursos, redujo el esfuerzo de los empleados y las condiciones inseguras al reorganizar las herramientas y materiales de trabajo. Minimizó también los errores y mejoró la moral de los empleados.

**3 SUCIEDAD CERO:** Descubrir y eliminar las fuentes de suciedad. Se busca evitar ensuciar, y limpiar todo lo que utilice inmediatamente después de su uso para mantener todos los objetos, herramientas, maquinarias y sectores “como nuevos” en todo momento.

→ **BENEFICIOS:** mejora el nivel de seguridad así como el mantenimiento de las máquinas, ya que se detectan rápidamente imperfectos de las mismas o pérdidas de líquidos. Al mejorar y estandarizar los métodos de limpieza Adamo también apuntó a mejorar la utilización de productos de limpieza y agua reduciendo su impacto en el ambiente.

## 05 NUESTRA GENTE

**4 SISTEMATIZAR:** Estandarizar para mantener la “limpieza” y el orden obtenido en las primeras 3S. En esta etapa se trata de definir procedimientos, programas y estándares, como fotos o diagramas, que faciliten mantener el orden.

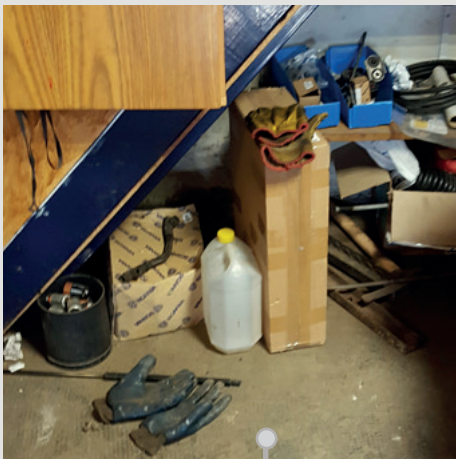
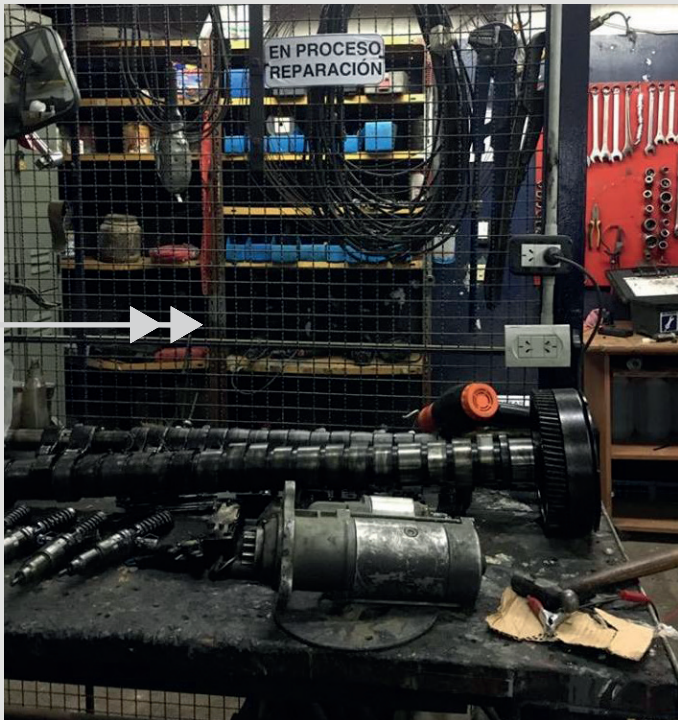
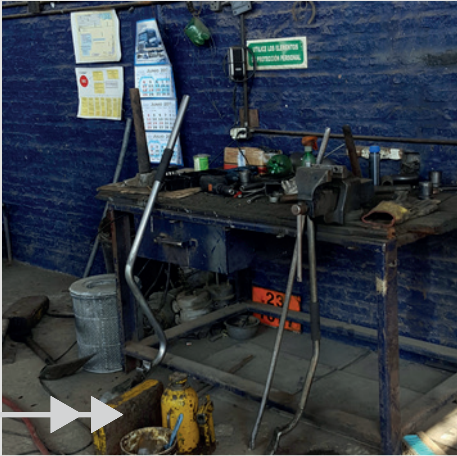
→ **BENEFICIOS:** Al sistematizar las buenas prácticas, Adamo logró mantener las mejoras en el tiempo. El uso de ayudas visuales como fotos y colores reemplazó a procedimientos extensos y resultó más simple y “cumplible” por todos, incluso clientes, proveedores y visitantes. Por ejemplo se logró mejorar el orden de los vehículos en el estacionamiento gracias a una mejor demarcación del piso.

**5 SOSTENER:** La última etapa de 5S busca sostener el sistema generado promoviendo la auto-disciplina de los empleados. Esto se logra a través de la continua comunicación de parte de la dirección de las buenas prácticas, reuniones si es posible diarias con propuestas de mejora y sobre todo dando el ejemplo. Al principio es recomendable tener auditorías periódicas que verifiquen que los programas y normas establecidas se cumplan, respeten y sigan mejorando.

→ **BENEFICIOS:** Adamo se encuentra actualmente en esta etapa, buscando sostener los avances logrados en los sectores piloto para poder trasladarlo al resto de los sectores. Sus empleados adoptaron nuevos hábitos de trabajo, con una mayor consciencia de cuidado del medio ambiente y del espacio de trabajo en general. Se realizan auditorías externas trimestrales para continuar promoviendo el respeto por las normas y el deseo de mejora continua.



# ORGANIZACIÓN DEL ESPACIO DE TRABAJO



# 06

## NUESTRA CADENA DE VALOR



Nuestra cadena de valor es fundamental para mantener y consolidar la calidad de nuestras operaciones. En Transportes Adamo S.A. creemos que la manera de avanzar en materia de sustentabilidad es de la mano de nuestros proveedores, compartiendo con ellos una misma visión, valores y forma de actuar basada en la ética, la transparencia y la integridad.

Así mismo, nuestro formato de trabajo con los proveedores, nos permite alinear acciones y alienta a los proveedores a familiarizarse con nuestros principios tácitos de sustentabilidad, en torno a los siguientes pilares:

- BRINDAR UN EXCELENTE SERVICIO.
- TRATO JUSTO A LOS EMPLEADOS.

### ÉTICA E INTEGRIDAD

constituye la base en nuestra cadena de valor.

Nos interesa que los colaboradores eternos compartan los mismos valores y principios que tiene la empresa. Para poder ser incorporado como proveedor de Transportes Adamo S.A., es necesario:

- Presentar documentación que se acredite que el proveedor está registrado según leyes y laborales y previsionales:
- Constancia de Inscripción en AFIP,
- Constancia de Inscripción en Ingresos Brutos (IIBB),
- Matrícula Profesional (en caso de corresponder)
- Constancia de Seguros de Accidentes Personales (la cual es requisito para el ingreso y permanencia en las instalaciones de la Empresa).
- DNI (ambas caras)

Una vez entregada esta documentación, se firmará un contrato entre ambas partes que tiene la función de aclarar las tareas, asistencias, remuneraciones y acuerdo de confidencialidad.

Los principios deben ser compartidos, no solo por los miembros que componen la empresa, sino también por sus colaboradores externos. Estos son:

### **NO DISCRIMINACION**

Prohibimos la discriminación y el acoso en todos los aspectos del empleo, desde la capacitación, remuneración, tratamiento y ascenso de los empleados.

### **INTEGRIDAD**

Promovemos un lugar de trabajo libre de delitos económicos, además de prohibir el intercambio de dinero u otros objetos de valor, entregados a cualquier persona o recibidos de ésta con el fin de influenciar o recibir ventajas.

### **LUGAR DE TRABAJO SEGURO Y SALUDABLE**

Cumplimos con leyes reglamentarias y normativas de salud y seguridad ocupacional, mitigando el riesgo de lesiones y exposición a riesgos de salud.

### **PROTECCION DEL MEDIOAMBIENTE**

Cumplimos con todas las leyes, reglamentos y normativas ambientales aplicables.

### **RELACION SALARIO/ RESPONSABILIDADES**

Remuneramos el trabajo según la tarea que desarrolle el colaborador, operando en cumplimiento de las leyes laborales.

En cuanto a nuestros valores, podemos destacar los siguientes:

- **SEGURIDAD:** lograr que el porcentaje de riesgos de accidentes, tanto personal como vehicular, tienda a cero.
- **RESPECTO:** desenvolverse con trato cordial, tanto interna como externamente, aceptando a los compañeros dentro de un clima de trabajo en equipo.

# 07

## NUESTRA COMUNIDAD

Ser una empresa socialmente responsable no implica solamente ofrecer productos y servicios de calidad, generando utilidad y empleo, sino también aportar en la búsqueda de soluciones para resolver las problemáticas que aquejan a nuestras comunidades más cercanas. Somos conscientes de la importancia de contribuir al desarrollo de las comunidades donde crecen nuestros hijos, ya que su futuro es nuestro compromiso moral y ético. Este compromiso con la comunidad se lleva a la práctica a través de un programa

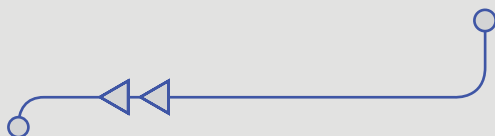
que promueva el cuidado del medio ambiente, ofreciendo vías concretas a la comunidad que ayuden a disminuir el impacto que tenemos como sociedades modernas. Donde materiales que son considerados un residuo, se revalorizan y se convierten en materia prima, ingresando nuevamente al circuito productivo y volviendo como nuevos productos. Las acciones de reciclado permiten un mayor aprovechamiento de los recursos, evitando el enterramiento innecesario de materiales que todavía son útiles.

# RECICLADO DE TÓNERS



Utilizamos cartuchos remanufacturados. Son aquellos toners originales, recuperados de ser enviados a la basura, re procesado bajo estrictas normas por una Industria Nacional, legal y devuelto a la empresa en condiciones similares o superiores que al comienzo.

Con el reciclado de toners colaboramos en tres formas

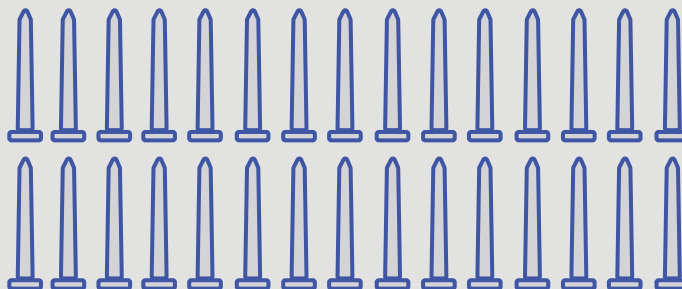


**1 EMPLEO NACIONAL:** la industria del reciclado de cartuchos de toner, genera puestos de trabajo. Por cada contenedor que ingresa del exterior con cartuchos importados, se produce la pérdida de 15 puestos de trabajo argentino. Se calcula que atrás de ésta industria hay 15.000 compatriotas trabajando.

**2 SUSTITUCIÓN DE IMPORTACIONES:** Esta industria reduce al 50% el gasto de impresión por la misma calidad. Como así también millones de dólares en importaciones (en el año 2011 sustituyo 200 millones de dólares), y además energía y recursos no renovables que se aplican para la fabricación.

**3 RESIDUOS:** el reciclado de toners reduce el transporte de 3.000 camiones recolectores de basura, transportando residuos plásticos a los basurales.

→ Con los cartuchos descartados por año se podría construir 30 obeliscos o cubrir 80 canchas de futbol y hasta se podría unir la Capital Federal con Comodoro Rivadavia.



**30 OBELISCOS  
AL AÑO**

## 07 NUESTRA COMUNIDAD

### CIRCUITO DEL TÓNER A RECICLAR



Pese a que la conciencia general es cuidar el medio ambiente y cada vez son más las personas que tratan de protegerlo, debemos concienciarnos por completo de la necesidad del reciclaje, especialmente con aquellos

componentes tan contaminantes como los cartuchos de impresora. Transportes Adamo S.A., entiende que seguir procesos como la economía circular, es vital para colaborar con el medio ambiente, y por ende, la comunidad.



## E-LEARNING

La búsqueda de herramientas para lograr la sustentabilidad está cobrando mayor importancia a medida que pasa el tiempo, y el E-Learning es una de ellas. El E-Learning es una plataforma educativa virtual que no solo permite el aprendizaje tradicional, sino que su ventaja es el educación a distancia, esto agiliza la gestión de todo el proceso de aprendizaje.

Cuestiones tales como la sobreexplotación de los recursos naturales, el cambio climático, la sobrepoblación y problemas sociales, generan una preocupación ascendente a medida que las consecuencias que acarrear se hacen evidentes. Por eso es urgente encontrar formas para lograr una mejor convivencia, que propicie el desarrollo y reduzca las afectaciones.

El desarrollo sostenible hace referencia al desarrollo que satisface las necesidades del presente sin comprometer la capacidad de las generaciones futuras para satisfacer sus propias necesidades. Por lo tanto, el estilo de vida sustentable se diferencia del convencional porque:

- Satisface las necesidades básicas,
- Permite una mejor calidad de vida,
- Minimiza el uso de recursos naturales, emisiones de basura y contaminantes durante su ciclo de vida, y
- No pone en riesgo las necesidades de las generaciones futuras.

Es importante recalcar la importancia de estos cuatro puntos porque de eso se trata la plataforma e-learning: la importancia

de utilizar medios de educación que sean sustentables. Lo único que se necesita para acceder a nuestra plataforma es Internet. Una vez conectados, con un usuario y clave se puede acceder desde cualquier dispositivo a todos los cursos brindados por la empresa.

La sustentabilidad del E-Learning se basa en satisfacer las necesidades para adquirir/brindar capacitación, lo que aumenta la calidad de vida al ser instruidos sobre diversos temas laborales. Además, al ser un medio virtual reduce el uso de recursos (papel).

En principio la plataforma se utiliza para tener siempre a disposición el material de cada curso en un solo lugar, el cual está siempre disponible; ya no habrá archivos o papel impreso por diversos lados si no que el material pertinente está en un solo sitio al cual puede ser accedido cuando se desee. Sabemos del impacto y lo agradable que son los medios audiovisuales por lo que muchos cursos de la plataforma cuentan con videos (del profesor o sugeridos por él) para hacer la capacitación más amena.

El hecho de que las capacitaciones se den a distancia no quita que se pueda consultar al instructor de manera personal, simplemente que evita que el personal deba ir un día, hora y lugar puntual para acceder a una capacitación.

Entendemos que el objetivo principal de ésta herramienta es el aprendizaje a distancia y sus propósitos, son el uso eficiente de tiempos, espacios y recursos.

# 08

## MEDIOAMBIENTE

En Transportes Adamo S.A. sabemos que el cuidado del medio ambiente es parte fundamental de nuestro negocio y del desarrollo de nuestra comunidad, por lo que trabajamos en la generación de una conciencia ambiental que nos permita disminuir los impactos negativos de nuestras operaciones.

Transportes Adamo S.A transporta cargas peligrosas de manera responsable, ayudando al mundo a avanzar hacia un futuro más sustentable, es por eso que nos anticipamos a que el eje de nuestro negocio tenga un impacto mínimo en nuestro planeta. Reconocemos la importancia del cambio climático y el papel que desempeñamos en ayudar a las personas a alcanzar y mantener una buena calidad de vida.

Cuando decimos que Transportes Adamo S.A. trabaja de manera responsable nos referimos, entre otras cosas, a que queremos limitar el impacto en el medio ambiente y

contribuir a una transición hacia un futuro con menos emisiones de carbono.

Estas iniciativas se reflejan en el consumo responsable de recursos, la eficiencia energética en los procesos, el manejo adecuado de los residuos y la reducción de emisiones de gases de efecto invernadero, como parte de nuestra contribución para disminuir el calentamiento global y frenar el cambio climático.

### **UN MUNDO CON MENOS EMISIONES**

Reconocemos que el cambio climático representa un riesgo a la salud y calidad de vida de las personas, además de que genera impactos negativos e irreversibles a la biodiversidad. Por tal motivo, identificamos y cuantificamos nuestras emisiones de Gases de Efecto Invernadero (GEI) con el objetivo de difundir a nuestros grupos de interés nuestro compromiso con la mitigación del cambio climático.

# “transportamos cargas peligrosas de manera responsable, ayudando al mundo a avanzar hacia un futuro más sustentable”

Por tal motivo, durante el año 2017, se compraron 5 nuevas unidades con el sistema de adicción de Urea CATALIZADOR con lo cual se reducen las emisiones contaminantes a la atmosfera, ya están en funcionamiento dos de estas cinco.

## **El método consiste en Aditivos:**

cada vez proliferan más las denominaciones encabezadas con la palabra “Aditivo azul” entre los coches diésel que se comercializan. La causa es la entrada en vigor de la norma Euro 6 que limita las emisiones contaminantes permitidas para los motores, especialmente en lo que a partículas sólidas y gases NOx se refiere. Aunque hay mecánicas que logran cumplir esta norma sin recurrir a este tipo de sistemas de depuración de los gases, todo apunta a que con la llegada de la norma Euro 6.2 la práctica totalidad de motores diésel precisarán de ellos.

Los motores diésel generan menos cantidad de productos contaminantes y CO2 pero, por desgracia, hay dos emisiones que son muy peligrosas y que

deben ser reducidas en la medida de lo posible: los óxidos de nitrógeno (NOx) y los benzopirenos presentes en la ceniza que genera la combustión del gasóleo.

Los benzopirenos son partículas sólidas que se adhieren a los tejidos del sistema respiratorio y son altamente cancerígenas, de ahí que se haya hecho obligatorio el instalar filtros anti partículas en los diésel para atraparlas de forma completamente mecánica, instalando un tamiz en el tubo de escape del coche.

Sin embargo, los NOx no se pueden eliminar físicamente, por lo que precisan de una reacción química que los transforme una vez generados de forma que no salgan a la atmósfera. Para producir esta reacción química, se precisan dos elementos: por un lado, un catalizador que facilite que el proceso tenga lugar y, por otro, un compuesto químico que reaccione con los peligrosos NOx y los transforme en otros gases inoocuos. Este aditivo está compuesto por una disolución al 32,5% de urea.

## 08 MEDIOAMBIENTE

### CÓMO FUNCIONA EL ADITIVO



En el cilindro se hace arder el gasóleo con altas presiones y temperatura. Para ahorrar el máximo en combustible, se busca que esa combustión se produzca con un exceso de aire y el mínimo de combustible necesario. Esto provoca que en el proceso químico que tiene lugar en el cilindro se produzcan óxidos de nitrógeno (el nitrógeno y el oxígeno están presentes en el aire), que no interactúan con el hidrógeno y el carbono presentes en el hidrocarburo. El gasóleo es un hidrocarburo, es decir, básicamente es un compuesto formado por hidrógeno, carbono y oxígeno. Si tanto el gasóleo como la combustión fuesen perfectos, tras la combustión debería salir por el tubo de escape dióxido de carbono y agua, pero, además de que la reacción química no es completa, el combustible tampoco es puro, así que se generan más productos.

El símbolo  $\text{NO}_x$  comprende varios compuestos químicos con oxígeno y nitrógeno en su formulación:

→ **N2O:** monóxido de dinitrógeno, conocido como “gas de la risa”. Puede provocar pequeñas amnesias en el ser humano, también se combina con otros

gases en las anestесias. Además, es un comburente que permite incrementar la capacidad de quemar combustible por una máquina y aumentar así su rendimiento (el famoso óxido nitroso de los coches de “Too Fast Too Furious”). Es muy contaminante, cada molécula de  $\text{N}_2\text{O}$  provoca el mismo efecto invernadero que 3 moléculas de  $\text{CO}_2$ .

- **NO:** monóxido de nitrógeno, es un gas tóxico inestable, conocido como uno de los radicales libres. Su inestabilidad hace que reaccione con el oxígeno y el aire y pueda degenerar en moléculas de ácido nítrico, provocando lluvia ácida.
- **N2O3:** trióxido de dinitrógeno, en estado gaseoso es muy inestable (hierve a  $3^\circ\text{C}$ ) y se transforma en ácido nítrico en combinación con el aire.
- **N2O4:** tetróxido de dinitrógeno, es muy tóxico y corrosivo.
- **NO2:** dióxido de nitrógeno, es el más frecuente en la combustión de los motores. Tiene un color marrón amarillento y es muy contaminante, provocando irritaciones graves en el sistema respiratorio. Está considerado como uno de los principales causantes de enfisemas pulmonares.

→ **N2O5:** pentóxido de dinitrógeno. A diferencia de los anteriores, este compuesto químico se encuentra en estado sólido a temperatura ambiente. Mezclado con agua produce ácido nítrico.

Tras la combustión en los motores modernos, la mayoría de los NOx que se generan son NO y NO2 y, para evitar que salgan a la atmósfera, se introduce una pequeña planta química en el tubo de escape de los coches.

- Además se trabajó en optimizar las rutas para lograr un servicio más eficiente y disminuir costo. Al igual que en el manejo eficiente.
- El control de las unidades en el libraje de las cubiertas, estado de los frenos

y cambio periódico de los fluidos, con el fin de ahorrar consumos y minimizar las emisiones.

- En el tema energético se concientizó al personal en el uso racional de la energía eléctrica, tratando de utilizar la luz solar y minimizando la artificial, en uso en 24 °C del aire acondicionado.

En el apagado de todos los equipos al dejar de utilizarlos. (PC – Impresoras – Etc.)

Se comentó el cierre de las canillas de agua y rápida reparación de las pérdidas en baños (inodoros), con el fin de ahorrar energía eléctrica al encender menos la bomba de reposición de agua a la cisterna.

## GENERACIÓN DE RESIDUOS ESPECIALES

La empresa genera dos tipos de residuos especiales:



1 ACEITES MINERALES USADOS



2 SÓLIDOS CONTAMINADOS CON ACEITES MINERALES USADOS

### CANTIDAD GENERADA

**AÑO 2015**  
5707.5 KG

**AÑO 2016**  
3019.4 KG

**AÑO 2017**  
2982.11 KG

Diferencia 2015 – 2016 = 2688.1 Kg

-47%

Diferencia 2015 – 2017 = 2725.4 Kg

-48%

Tomando como base los Kgs generados en 2015, entendemos que el control y los cambios realizados de acuerdo a lo planificado ayudó a lograr esta disminución en la generación de los residuos, que esperamos mantener.



CASA CENTRAL:  
Av. Pedro Díaz 2686,  
Hurlingham, CP 1686,  
Buenos Aires, Argentina  
+54 11 4662-3700

SUCURSAL SUR:  
Ruta 151 - km 9,  
Cipolletti, CP 8324,  
Río Negro, Argentina

 [WWW.TRANSPORTESADAMO.COM](http://WWW.TRANSPORTESADAMO.COM)

 [RRHH@TRANSPORTESADAMO.COM](mailto:RRHH@TRANSPORTESADAMO.COM)

 [FACEBOOK.COM/TRANSPORTES-ADAMO-SA](https://FACEBOOK.COM/TRANSPORTES-ADAMO-SA)